




**Miskolci SZC Mezőcsáti Gimnázium és Szakképző Iskola
Az oktatói és vezetői értékelés**

1. kiadás

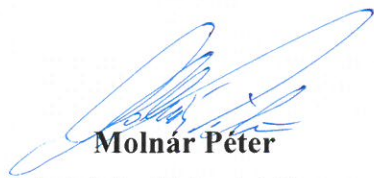
Hatályba léptetve: 2022. szeptember 1.

A fenti módosítási állapotú minőségirányítási rendszer dokumentációt készítette,
annak előírásait, módosításait hatályba léptette és elrendelte:


Pásztor Éva
igazgató



A minőségirányítási rendszer dokumentációt jóváhagyta:


Molnár Péter
Miskolci Szakképzési Centrum
főigazgató



1. Cél

A minőségirányítási eljárásleírás célja, olyan rendszert kialakítása és működtetése, amely szabályozza a Miskolci SZC Mezőcsáti Gimnázium és Szakképző Iskola (továbbiakban Iskola) oktatói és vezetői munka értékelésének folyamatát: a tervezést, az értékelések lebonyolítását, az eredmények alapján elvégezhető visszacsatolásokat és beavatkozásokat.

2. Érvényesség

Ezen minőségirányítási eljárásleírás előírásai érvényesek az oktatói és vezetői tevékenység értékelésben érintett és abban résztvevő munkatársakra.

3. Rendelkezés

3.1. Az oktatói értékelés

3.1.1. Az oktatói értékelés folyamata

Az oktatói és vezetői értékelés folyamatát az 1. sz. melléklet folyamatábrája mutatja be.

3.1.2. Az oktatói értékelésének rendszere

A Szakképzés 4.0 stratégia alapján a szakképzés egyik legfontosabb feladata, hogy a szakterületük legfrissebb technológiáit is ismerő közismereti és szakmai oktatók tanítsanak a szakképző intézményekben. A szakképző intézmény a minőségpolitika keretében a szakképzésért felelős miniszter által kiadott módszertani javaslat alapján elkészíti az oktatók értékelési rendszerét.

Az oktatók értékelését – a minőségpolitikában meghatározottak szerint – az igazgató végzi. Az oktatók értékelési rendszere keretében az igazgató a további intézményi vezetők és – döntése alapján – külső szakértő bevonásával háromévente értékeli az oktató munkáját: erősségeket és fejlesztendő területeket határoz meg, jóváhagyja az oktató által az értékelés megállapításaihoz kapcsolódóan készített cselekvési tervet.

Vizsgálja az elvárásrendszer teljesülését, ennek keretében az oktató

- szakmai felkészültségét,
- a szakképzés-releváns korszerű módszertan alkalmazását,
- pedagógiai tervezését,
- pedagógiai értékelését,
- együttműködését más oktatókkal, a szülőkkel és az oktatási partnerekkel,
- személyiségfejlesztő, csoportvezetői, tanulás támogató tevékenységét,
- innovációs tevékenységét és szakmai elkötelezettségét.

Az értékelési területek és szempontok elvárásokként definiálhatók a szakképzésben dolgozó oktatókra vonatkozóan, mert minőségi képzési rendszert nem lehet működtetni elkötelezett, felkészült oktatók nélkül.

3.1.3. Az oktatói értékelés módszertana, eszközei

Az értékelés során használt módszerek: dokumentumelemzés, megfigyelés, kérdőív. A dokumentumelemzés és az óra/foglalkozáslátogatás szempontjainak, illetve a kérdőívek kérdéssorainak célja, hogy az értékelési területenként megadott szempontok vizsgálatához elegendő információt szolgáltatassanak.

Az oktatói értékelés értékelési területei, szempontjai

Az oktatói értékelési rendszer a szakképző intézmény minden oktatói munkakörére alkalmazandó (pl. közismereti és szakmai oktatók, pszichológus, könyvtáros oktató, fejlesztőpedagógus, kollégiumi oktató).

Az értékelési rendszer tíz értékelési területből áll:

- az 1-3. értékelési terület az adott munkakör értékelésére vonatkozik,
- a 4-10. értékelési terület a munkakört betöltő oktató szakmai kompetenciáinak teljesítményértékelése.

Az értékelési szempontok az értékelési terület lebontását jelentik, amelyek az összes területtel és azon belül a szempontokkal együtt a teljes oktatói tevékenységet lefedik. A magyarázat segíti az adott értékelési szempont szakképző intézményi értelmezését.

3.1.4. Az oktatói értékelés ütemezése

Az oktatói értékelés 3 tanéves ciklusban történik. Az értékelés időbeli megvalósulását az iskola vezetése a hároméves ciklust megelőző utolsó tanév záró napjáig ütemterveben rögzíti. Az oktatói értékelés előkészítése során össze kell hangolni az egy centrumhoz, fenntartóhoz tartozó intézmények oktatói értékeléséhez tartozó értelmezést, közös eljárásrendet. Az oktatói értékelés végrehajtásához nélkülözhetetlen a rendszeres adatgyűjtés, amely segíti a megalapozott értékelés elvégzését. Fontos adatforrás a KRÉTA napló, az Intézményi és Pedagógus Monitoring Rendszer adatai (KRÉTA – FÓKUSZ), a rendszeres óra/foglalkozáslátogatások és a releváns partnerek visszajelzései.

Az oktatói értékelés ütemezése 3 éves ciklusban

3 éves tervezés (első: 2020-2023)	Módszerek, eszközök	Értékelés
1. tanév	Óralátogatás, dokumentumelemzés (KRÉTA napló, KRÉTA FÓKUSZ Monitoring Rendszermodul törzslap, bizonyítvány, beszámolók)	Részértékelés
2. tanév	Óralátogatás, dokumentumelemzés (KRÉTA napló, KRÉTA FÓKUSZ Monitoring Rendszermodul törzslap, bizonyítvány, beszámolók), részértékelés	Részértékelés
3. tanév	Kérdőív, óralátogatás, dokumentumelemzés (KRÉTA napló, KRÉTA FÓKUSZ Monitoring Rendszermodul törzslap, bizonyítvány, beszámolók)	Összegző értékelés

3.1.5. Az oktatói értékelés dokumentálása

Az oktatói értékelés egységes szerkezetű dokumentumok, minőségirányítási feljegyzések felhasználásával történik.

Feljegyzés megnevezés	Összeállításért, kitöltésért felelős
Az oktatói értékelés folyamata (1. melléklet)	Kidolgozás: Értékelési csoport Jóváhagyás: Igazgató
Az oktatói értékelés szempontsora (2. sz. melléklet)	Kidolgozás: Értékelési csoport Jóváhagyás: Igazgató
Óra/foglalkozáslátogatás megfigyelési napló (3. sz. melléklet)	Igazgató, igazgatóhelyettes, munkaközösség vezető
Feljegyzés a látogatást követő értékelő megbeszélésről (4. sz. melléklet)	Értékelő, oktató
Szülői kérdőív az oktató értékeléséhez (5. sz. melléklet)	Kidolgozás: Értékelési csoport Jóváhagyás: Igazgató Kitöltés: Szülő Feldolgozás: Értékelési csoport
Tanulói kérdőív az oktató értékeléséhez (6. sz. melléklet)	Kidolgozás: Értékelési csoport Jóváhagyás: Igazgató Kitöltés: Tanuló Feldolgozás: Értékelési csoport
Munkaerőpiaci, duális partneri kérdőív az oktató értékeléséhez (7. sz. melléklet)	Kidolgozás: Értékelési csoport Jóváhagyás: Igazgató Kitöltés: Duális partner Feldolgozás: Értékelési csoport
Egyeztetés az oktatói értékelés eredményéről (8. sz. melléklet)	Igazgató, oktató

Megőrzés: vonatkozó jogszabályi előírások - hiányában irattári terv - szerint.

3.2. Az intézményi vezetők értékelése

Az **intézményi vezetők** értékelésének folyamatát az 9. sz. melléklet folyamatábrája mutatja be. A minőségi szakképzés működésének egyik alapfeltétele, hogy a szak-területük legfrissebb technológiáit is ismerő, magas szintű vezetői képességekkel rendelkező intézményi vezetők irányítsák a szakképző intézményeket.

A szakképző intézmény a minőségpolitika keretében a szakképzésért felelős miniszter által kiadott módszertani javaslat alapján elkészíti az intézményi vezetők értékelési rendszerét.

Az intézményi vezetők értékelését – a minőségpolitikában meghatározottak szerint – az igazgató végzi. Az értékelés – szükség szerint külső szakértő bevonásával - háromévente

történik: az igazgató erősségeket és fejlesztendő területeket határoz meg, jóváhagyja az intézményi vezető által az értékelés megállapításaihoz kapcsolódóan készített cselekvési tervet. Az intézményi vezetőkre vonatkozó értékelés abban különbözik az oktatói értékeléstől, hogy figyelembe veszi a vezetői munkát és kompetenciákat is. Az intézményi vezetők értékelését szintén az igazgató végzi az alábbi területeken:

- szakmai felkészültség,
- pedagógiai folyamatok irányítása,
- változások kezelése,
- vezetői kommunikáció,
- oktatói munka ellenőrzése, értékelése, fejlesztések támogatása,
- kapcsolatrendszer működtetése,
- innováció, intézmény menedzselése.

3.2.1. Az intézményi vezetői értékelés módszertana, eszközei

Az értékelés során használt módszerek: dokumentumelemzés, megfigyelés, kérdőív. A dokumentumelemzés és az óra/foglalkozáslátogatás szempontjainak, illetve a kérdőívek kérdéssorainak célja, hogy az értékelési területenként megadott szempontok vizsgálatához elegendő információt szolgáltatassanak.

Az intézményvezetői értékelés értékelési területei, szempontjai

Az intézményi vezetői értékelési rendszer a szakképző intézmény minden vezetői munkakörére alkalmazandó (pl. közismereti és szakmai igazgatóhelyettes, gyakorlati oktatásvezető, kollégium vezető).

Az értékelési rendszer tíz értékelési területből áll:

- az 1-3. értékelési terület az adott munkakör értékelésére vonatkozik,
- a 4-10. értékelési terület a munkakört betöltő vezető szakmai kompetenciáinak teljesítményértékelése.

Az értékelési szempontok az értékelési terület lebontását jelentik, amelyek az összes területtel és azon belül a szempontokkal együtt a teljes vezetői tevékenységet lefedik. A magyarázat segíti az adott értékelési szempont szakképző intézményi értelmezését.

3.2.2. Az intézményi vezetői értékelés ütemezése

Az intézményi vezetői értékelés 3 éves ciklusban történik. Az értékelés időbeli megvalósulását az igazgató ütemterveben rögzíti. Az intézményi vezetői értékelés előkészítése során össze kell hangolni az egy centrumhoz, fenntartóhoz tartozó intézmények vezetőinek értékeléséhez tartozó értelmezést, közös eljárásrendet. Az vezetői értékelés végrehajtásához nélkülözhetetlen a rendszeres adatgyűjtés, amely segíti a megalapozott értékelés elvégzését. Fontos adatforrás a KRÉTA napló, a rendszeres óra/foglalkozáslátogatások és a releváns partnerek visszajelzései.

Az intézményi vezetői értékelés során megjelenik a szakképzési centrum vezetői és szakmai munkatársai által végzett partneri értékelés is.

Az intézményi vezetői értékelés ütemezése 3 éves ciklusban

3 éves tervezés (első: 2020-2023)	Módszerek, eszközök	Értékelés
1. tanév	Óralátogatás, dokumentumelemzés (KRÉTA napló, törzslap, bizonyítvány, beszámolók)	Részértékelés
2. tanév	Óralátogatás, dokumentumelemzés (KRÉTA napló, törzslap, bizonyítvány, beszámolók), részértékelés	Részértékelés
3. tanév	Kérdőív, óralátogatás, dokumentumelemzés (KRÉTA napló, törzslap, bizonyítvány, beszámolók)	Összegző értékelés

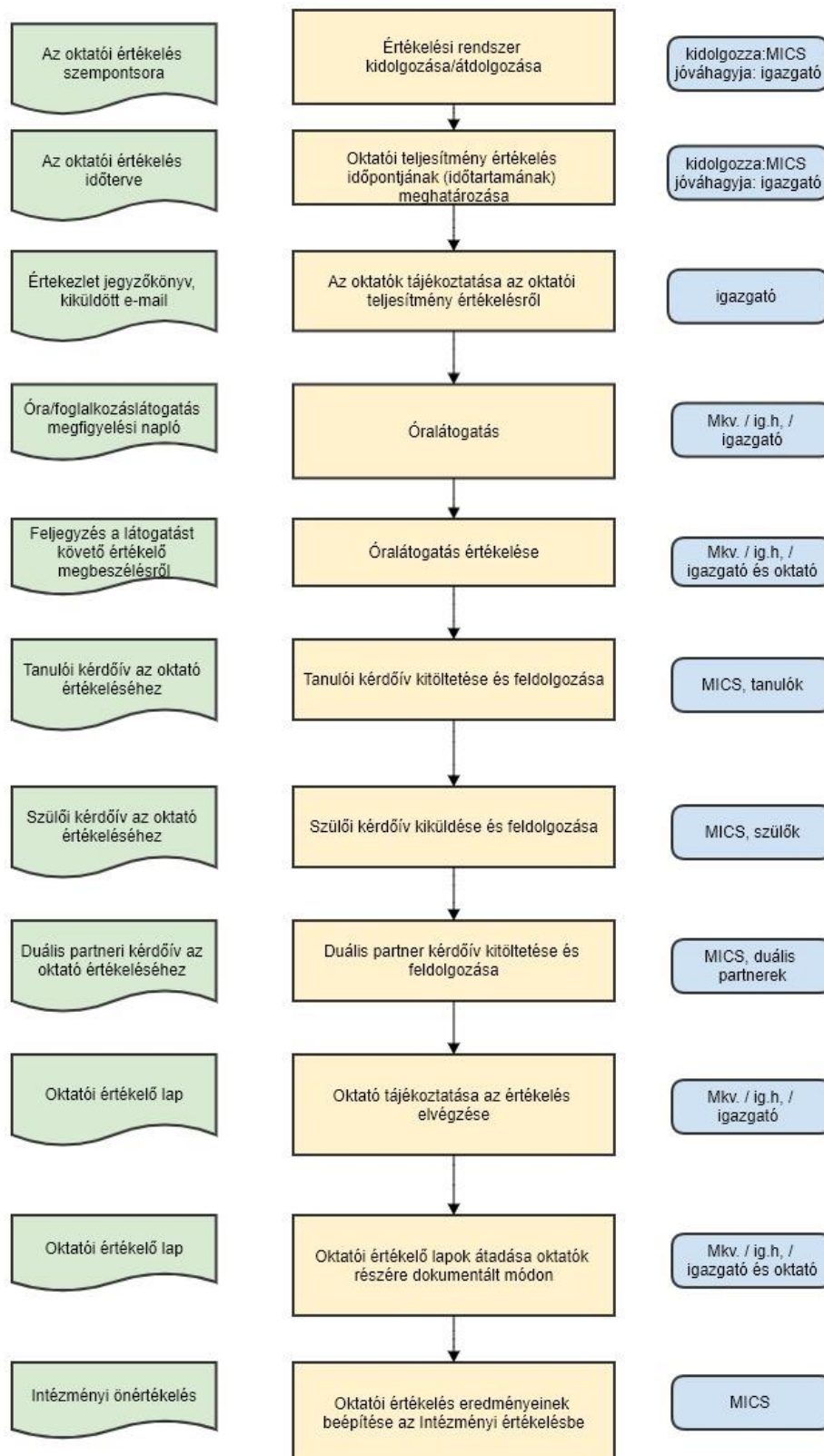
3.2.3. Az intézményi vezetői értékelés dokumentálása

Az intézményi vezetői értékelés egységes szerkezetű dokumentumok, minőségirányítási feljegyzések felhasználásával történik.

Feljegyzés megnevezés	Összeállításért, kitöltésért felelős
Az intézményi vezetői értékelés folyamata (9. melléklet)	Kidolgozás: Értékelési csoport Jóváhagyás: Igazgató
Az intézményi vezetői értékelés szempontsora (10. sz. melléklet)	Kidolgozás: Értékelési csoport Jóváhagyás: Igazgató
Óra/foglalkozáslátogatás megfigyelési napló (3. sz. melléklet)	Igazgató, igazgatóhelyettes, munkaközösség vezető
Feljegyzés a látogatást követő értékelő megbeszélésről (4. sz. melléklet)	Értékelő, oktató
Tanulói kérdőív az oktató értékeléséhez (6. sz. melléklet)	Kidolgozás: Értékelési csoport Jóváhagyás: Igazgató Kitöltés: Tanuló Feldolgozás: Értékelési csoport
Munkaerőpiaci, duális partneri kérdőív az oktató értékeléséhez (11. sz. melléklet)	Kidolgozás: Értékelési csoport Jóváhagyás: Igazgató Kitöltés: Duális partner Feldolgozás: Értékelési csoport
A szakképzési centrum vezetői és szakmai munkatársi partneri kérdőív (12. sz. melléklet)	Kidolgozás: Értékelési csoport Jóváhagyás: Igazgató Kitöltés: szakképzési centrum vezetés, szakmai munkatárs Feldolgozás: Értékelési csoport
Egyeztetés az intézményi vezetői értékelés eredményéről (13. sz. melléklet)	Igazgató, oktató

Megőrzés: vonatkozó jogszabályi előírások - hiányában irattári terv - szerint.

1. sz. melléklet: Az oktatói értékelés folyamata



2. sz. melléklet: Az oktatói értékelés szempontsora

		Értékelési terület	Értékelési szempont	Magyarázat	Szempontok adatforrásai	Érték 1-6-ig	Súlyszorzó	Súlyozott pontszám
Munkakör értékelése	1.	Képzettség - szakképzettség	Szakirányú végzettség	A tanított szakmának, tantárgynak megfelelő szakirányú végzettség	oklevelek, bizonyítványok, tanúsítványok	6	3	18
	Pedagógiai végzettség		Tanári, szakoktatói végzettség					
Szakirányú továbbképzés	Szakmai és pedagógiai továbbképzések							
Nyelvismeret	Igazolt nyelvismeret							
Megállapítás: 6: az "5" túl további szakirányú diploma, szakvizsga, továbbképzések (akkreditált vagy vállalati környezetben töltött vagy egyéb jogszabályban nevesített), szakképzésben hasznosítható nyelvismeret (az intézmény számára hasznos további kompetenciák); 5: szakirányú + pedagógiai végzettség (diploma, szakvizsga); 4: jogszabályban előírt szakirányú végzettség, pedagógiai végzettség nélkül; 3: szakirányú szakmai végzettség + felsőfokú végzettség; 2: középfokú szakirányú végzettség (érettségi) + mestervizsga; 1: középfokú szakirányú végzettség								
	2.	Szakmai tapasztalat	Pedagógusként/oktatóként eltöltött idő	Szakmai gyakorlati (oktatói) tapasztalat	szakmai önéletrajz (KIRA adatok)	6	4	24
			Releváns munkaerő-piaci tapasztalat	Szakirányú munkaerő-piaci tapasztalata				

	3.	Munkaerőpiaci érték	Nemzetközi szakirányú tapasztalat	Szakirányú gyakorlati vagy munkaerő-piaci tapasztalat külföldön				
			Szervezetten belüli hatása az intézményi eredményességre	Az intézményen belül az intézmény eredményességére gyakorolt közvetlen hatása (pl: szakmai - érettségi vizsgatárgy sikeres oktatója, hátrányos helyzetűek sikeres támogatása, eredményes tehetséggondozás, stb.)	az intézményi jövőkép és stratégia alapján meghatározott munkaköri értékek	6	8	48
Stratégiai szakterület	Keresett, magas munkaerőpiaci értékű szakma képviselője (pl. nehezen betölthető munkakör (mérnök tanár), minimális létszámú felsőfokú végzett (matematika, természettudományos tantárgy), stb.)							
Szakmai kompetenciák	4.	Szakmai felkészültség	Pedagógiai eredményesség	Szakmai területén mérhetően, bizonyíthatóan eredményes oktató. A tanulói teljesítményben mérhető a pedagógiai tevékenység hozzáadott értéke.	tanulói eredmények (KRÉTA adatok), központi mérések, vizsgaeredmények, versenyeredmények, munkatervek és beszámolók	6	11	66
			Szakirányában biztos, megalapozott korszerű szakmai tudással rendelkezik.	Biztos szakmai tudás jellemzi, képes és kíván is megújulni, tudása korszerű és naprakész. Szakmai-pedagógiai céljai				

			elérése érdekében képi önmagát.	duális partneri visszajelzés			
		A korszerű ismereteket beépíti a tanulás-tanítás folyamatába.	Figyelemmel kíséri és beépíti a tanulási-tanítási folyamatba a szakmai területének változó tartalmát, az új ismeretek, a duális partnerek elvárásait, az általuk alkalmazott eszközöket, technológiát, modern módszertant alkalmaz.	tanmenetek, (óratervek), egyéni fejlesztési tervek, óralátogatás, munkaerőpiaci, duális partneri visszajelzés			
5.	A szakképzésreleváns korszerű módszertan alkalmazása	Gyakorlatorientált, tevékenységközpontú, tanulási eredmény alapú módszereket alkalmaz.	Tanulási-tanítási tevékenysége során alkalmazza az olyan korszerű módszereket, mint a kooperatív módszertan, a digitális tanulás, az önálló tanulás, a projekt módszer. Fejleszti a "soft skill"-eket: problémamegoldás, kreativitás, együttműködés, stb. A tanulási eredmény eléréshez tudatosan választja meg az eredményes módszereket.	óralátogatás, (óratervek), egyéni fejlesztési tervek, tanmenetek	6	18	108
		Digitális eszközök, módszerek alkalmazása	Tanulási-tanítási folyamatban rendszeresen alkalmazza a digitális eszközöket, azokat tudatosan a pedagógiai folyamat céljainak megfelelően, rutinszerűen alkalmazza.	óralátogatás, (óratervek), egyéni fejlesztési tervek, tanmenetek			

		A tanulók, tanulócsoporthoz egyéni szükségletéhez illeszkedő módszereket és munkaformákat alkalmaz (pl. differenciált oktatás).	A módszereket a tanulók és a tanuló csoportok igényeinek, előzetes tudásának megfelelően választja ki, differenciált oktatást alkalmaz.	óralátogatás, (óratervek), egyéni fejlesztési tervek, tanmenetek			
		A szakképzési tartalomhoz megfelelő munkaformákat alkalmaz.	A pedagógiai folyamathoz választja a munkaformákat. A szakképzés elvárásainak megfelelően alkalmazza a frontális, csoportos és egyéni munkaformákat.	óralátogatás, (óratervek), egyéni fejlesztési tervek, tanmenetek			
6.	Pedagógiai tervezés	Részt vesz az intézmény belső tananyagfejlesztési tevékenységében.	Tananyagot készít, amely tükrözi a szakmai korszerűséget (tartalom, módszer, digitalizáció).	munkatervek és beszámolók, digitális anyagok, óralátogatás,	6	9	54
		Részt vesz az intézményi dokumentumok elkészítésében, a saját dokumentumaiban nyomon követhető az összhang az intézményi célokkal.	Az intézményi tervek elkészítésében részt vesz; pedagógiai tervei összhangban vannak a szakképzés ágazati és intézményi céljaival.	munkatervek, tanmenetek, (óratervek), egyéni fejlesztési tervek, óralátogatás			
		Tervezésében figyelembe veszi a tanulói igényeket és adottságokat, beépíti a digitális oktatás módszereit és eszközeit.	Pedagógiai tervei tanuló és csoport fókuszúak, differenciáltan tervezi meg a pedagógiai folyamatokat; terveiben a korszerű (a generációra jellemző) digitális oktatás hangsúlyosan jelen van.	tanmenetek, (óratervek), egyéni fejlesztési tervek, óralátogatás, tanulói vélemény			

		Tervező tevékenységében szerepet kap a tanulók motiválása, motivációjuk fejlesztése, épít a tanulók aktív részvételére.	Tudatosan tervezi meg a tanulók motivációjának fejlesztését, a feladatok kijelölésével, változatos, figyelmet igénylő munkaszervezéssel. Tervezett módszerei, munkaformái a tanulói aktivitást, a gyakorlatorientált képzést támogatják.	tanmenetek, (óratervek), egyéni fejlesztési tervek, óralátogatás, tanulói vélemény			
		Tervezésében épít a tanulók előzetes tudására, valamint a duális képzőhelyen szerzett ismeretekre, tapasztalatokra.	Terveiben figyelembe veszi a tanuló szakmáját, épít az ezzel kapcsolatos előzetes tudásukra és a duális képzőhelyen megszerzett tudásukra és tapasztalataikra.	tanmenetek, (óratervek), egyéni fejlesztési tervek, óralátogatás, tanulói, duális partneri vélemény			
7.	Pedagógiai értékelés	A pedagógiai folyamathoz illeszkedve diagnosztikus, fejlesztő és összegző értékelést alkalmaz. A visszajelzései rendszerek, egyértelműek, tárgyilagosak, fejlesztő hatásúak.	Ismeri és pedagógiailag tudatosan alkalmazza az értékelési módszereket.	óralátogatás, tanulói vélemény, tanulói eredmények (KRÉTA napló)	6	10	60
		A pedagógiai célokhoz, a szakmai programhoz és a képzési és kimeneti követelményekhez (KKK) illeszkedő értékelést alkalmaz.	Értékelési rendszere koherens, a követelmények alapján meghatározott.	óralátogatás, tanulói vélemény (<i>szakmai program és értékelési gyakorlat összevetése</i>)			

		Az oktatási folyamat elején ismerteti az elvárásokat a szülőkkel, tanulókkal.	A tanulók és a szülők számára ismert az értékelési szempontrendszer.	óralátogatás, tanulói vélemény (szakmai program és értékelési gyakorlat összevetése), szülői vélemény			
		A duális képzőhely értékelési gyakorlatával összhangban alakítja értékelési gyakorlatát.	Értékelési rendszerét összehangolja a duális képzőhely értékelési rendszerével.	duális partneri vélemény, tanulói vélemény, tanulói eredmények (KRÉTA napló), vizsgaeredmények,			
		Ellenőrzéseinek méréseinek, értékeléseinek eredményeit rendszeresen szakszerűen elemzi, felhasználja a tanulók fejlesztési céljainak és feladatainak kijelölésében.	Az értékelés eredményeinek elemzésével visszacsatol a pedagógiai folyamatra (tartalom, módszer, munkaforma), annak fejlesztéséhez használja fel.	tanulói eredmények (KRÉTA napló), vizsgaeredmények, központi mérések, óralátogatás			
8.	Együttműködés más oktatókkal, a szülőkkel és a gyakorlati oktatási partnerekkel	Együttműködik az egy osztályban tanító oktatókkal, a tantárgyköziség megvalósításában és a tanulók személyiségfejlesztése érdekében.	Kiemelten fontos a szakmai oktatók, illetve a közismereti és a szakmai oktatók együttműködése.	munkatervek és beszámolók	6	7	42
		Részt vesz tudásmegosztásban.	Tudását megosztja és nyitott a szakmai együttműködésre, támogatja, segíti kollégáinak a munkáját.	munkatervek és beszámolók			

		Együttműködik a szülőkkel és a pedagógiai munkát segítő szakemberekkel.	A szülőkkel való kapcsolat fenntartására törekszik, ehhez használja a digitális eszközöket is (KRÉTA, stb.). A tanulók érdekében együttműködik a segítő munkatársakkal és szervezetekkel (pszichológus, iskolaorvos, védőnő, gyógypedagógus, szociális munkás, gyámügyi szakemberek stb.)	munkatervek és beszámolók, szülői vélemény			
		Aktív pályaorientációs tevékenységet végez.	Feladatkörének megfelelően bekapcsolódik a pályaorientációs munkába (rendezvények, társszervezetekkel, általános iskolákkal, gazdálkodó szervezetekkel való kapcsolattartás)	munkatervek			
		Együttműködik a duális képzőhelyekkel.	Részt vesz a duális partnerekkel folytatott kommunikációban, kapcsolatot tart velük.	duális partneri vélemény			
9.	Személyiségfejlesztő, csoportvezetői, tanulás támogató tevékenység	Pedagógiai munkájában épít a szociális tanulásban rejlő lehetőségekre.	A foglalkozásokon és az azon túli intézményi pedagógiai munkájában segíti a közösségépítést, a tanulók együttműködését, közös programokat, kirándulásokat szervez.	munkatervek és beszámolók, tanmenetek, óralátogatás	6	12	72

		Támogatja a tanulók önálló gondolkodását, a tanulási-tanítási folyamat részévé teszi a tanulók ötleteit, önálló kezdeményezéseit, ezzel támogatva a munkavállalói és a vállalkozói kompetenciáik fejlesztését.	Épít a tanulói kreativitásra, jól kezeli a tanulói sokszínűségét, az egyéni ötleteket, kezdeményezéseket támogatja. Fejleszti a munkaerőpiac által igényelt kompetenciákat: önállóság, kreativitás, problémamegoldás, csapatmunka, felelősségvállalás, érzelmi intelligencia, rugalmasság stb.	munkatervek és beszámolók, tanmenetek, óralátogatás			
10.	Innovációs tevékenység, az intézmény egyedi sajátosságainak támogatása és szakmai elkötelezettség	Aktívan részt vesz projektekben, intézményi fejlesztésekben, innovációkban.	Szervező, fejlesztő, oktató tevékenységet végez a projektekben és a fejlesztésekben. Pl: pályázatok megvalósítása, korszerű szakmai tartalmak, módszertan és a digitális oktatás alkalmazása, innovatív ötletek kidolgozása. Az iskolai élet aktív tagja, nyitott az újra, aktívan részt vállal az iskola eredményességében, a külső megítélésének alakításában.	munkatervek és beszámolók	6	18	108
		Külső-belső szakmai kapcsolatrendszerrel rendelkezik.	Szakmai kapcsolatait támogatják, segítik és ösztönzik a pedagógiai munkájának fejlesztését. Elhivatottság jellemzi iskolai munkáját.	munkatervek és beszámolók			

			Szakmai céljaihoz illeszkedve tudatosan tervezi szakmai munkáját, oktatói karrierjét.	Szakmai munkáját reálisan értékeli, tisztában van értékeivel, nyitott annak fejlesztésére.	munkatervek és beszámolók			
			Aktívan részt vesz a felnőttoktatáshoz, illetve alternatív tanulási utak kialakításához kapcsolódó intézményi fejlesztés megvalósításában	Részt vesz felnőttképzési kurzusok, illetve orientációs évfolyam előkészítésében, lebonyolításában és működtetésében.	munkatervek és beszámolók			
			Aktívan részt vesz iskolán kívüli programokhoz kapcsolódó intézményi fejlesztés megvalósításában	Részt vállal az iskolán kívüli programok megtervezésében, szervezésében és megvalósításában.	munkatervek, beszámolók			
		Összesen				60	100	600

3. sz. melléklet: Óra/foglalkozáslátogatás megfigyelési napló

Az oktató neve:

A látogatás helye, ideje:

Tantárgy/Projekt megnevezése:

Az óra vagy a foglalkozás témája:

Az osztály, a csoport:

A látogatást végző neve:

Amennyiben órán, foglalkozáson megfigyelhető, és ebből releváns információ levonható az alábbi szempontokról:

Megfigyelési szempontok	
Szakirányában biztos, megalapozott, korszerű szakmai tudással rendelkezik.	
A korszerű ismereteket beépíti a tanulástanítás folyamatába.	
Gyakorlatorientált, tevékenységközpontú, tanulási eredmény alapú módszereket alkalmaz.	
Digitális eszközöket, módszereket alkalmaz.	
A tanulók, tanulócsoportok egyéni szükségletéhez illeszkedő módszereket és munkaformákat alkalmaz (pl. differenciált oktatás).	
A szakképzési tartalomhoz illeszkedő, megfelelő munkaformákat alkalmaz.	
Az oktatási folyamat elején ismerteti az elvárásokat a szülőkkel, tanulókkal.	
A pedagógiai folyamathoz illeszkedve diagnosztikus, fejlesztő és összegző értékelést alkalmaz. A visszajelzései rendszeresek, egyértelműek, tárgyilagosak, fejlesztő hatásúak.	
A pedagógiai célokhoz, a szakmai programhoz és a képzési és kimeneti követelményekhez (KKK) illeszkedő értékelést alkalmaz.	
Ellenőrzéseinek méréseinek, értékeléseinek eredményeit rendszeresen szakszerűen elemzi, felhasználja a tanulók fejlesztési céljainak és feladatainak kijelölésében.	
Támogatja a tanulók önálló gondolkodását, a tanulásitanítási folyamat részévé teszi a tanulók ötleteit, önálló kezdeményezéseit, ezzel támogatva a munkavállalói és a vállalkozói kompetenciáik fejlesztését.	
Pedagógiai munkájában épít a szociális tanulásban rejlő lehetőségekre.	

Amennyiben órán, foglalkozáson megfigyelhető vagy rendelkezésre állnak óratervek/egyéni fejlesztési tervek (nem kötelező), és ebből releváns információ levonható az alábbi szempontokról:

Tervezésében figyelembe veszi a tanulói igényeket és adottságokat, beépíti a digitális oktatás módszereit és eszközeit.	
Tervező tevékenységében korszerű, a duális képzőhelyi igényeket figyelembe vevő tartalmi tervezést és szakképzés releváns módszereket alkalmaz (projektek, együttműködés a duális partnerekkel, stb).	
Tervező tevékenységében szerepet kap a tanulók motiválása, motivációjuk fejlesztése, épít a tanulók aktív részvételére.	
Tervezésében épít a tanulók előzetes tudására, valamint a duális képzőhelyen szerzett ismeretekre, tapasztalatokra.	
Részt vesz az intézmény belső tananyagfejlesztési tevékenységében.	
Részt vesz az intézményi dokumentumok elkészítésében, a saját dokumentumaiban nyomon követhető az összhang az intézményi célokkal.	

4. sz. melléklet: Feljegyzés a látogatást követő értékelő megbeszélésről

Az oktató neve:

A látogatás helye, ideje:

Tantárgy/Projekt megnevezése:

Az óra vagy a foglalkozás témája:

Az osztály, a csoport:

A látogatást végző neve:

Az értékelő megbeszélés helye, ideje:.....

Az értékelő megbeszélés résztvevői:

Értékelés szempontjai	
Az oktatásinevelésiképzési feladatok megvalósítása során az oktató követi-e a szakmai programban megfogalmazott elveket?	
Figyelembe veszi-e az oktató a tanulócsoporthoz adottságait, a tanulók személyiségfejlesztését?	
A megvalósítás összhangban áll-e az oktató tervező munkájával?	
Megvalósul-e a tanítás folyamatában a tanulás korszerű értelmezése, alkalmazza-e a korszerű pedagógiai technológiákat?	
Megvalósul-e a tanórán a tanulók tevékenységének tudatos szervezése, a tanulói önállóság támogatása?	
Megfelelő-e a tanulók motiválása?	
Megvalósul-e a folyamatos ellenőrzés és értékelés?	

Összegző értékelés

Megjegyzés az értékeléshez

Dátum:

.....

értékelő aláírása

.....

oktató aláírása

5. sz. melléklet: Szülői kérdőív az oktató értékeléséhez

Kérjük, gondolja végig és értékelje, hogy **a felsorolt állítások közül melyik milyen mértékben igaz**. Válassza ki a véleményét tükröző értéket (a legördülő menü segítségével) 0 és 4 között, ahol:

teljesen igaz = 4

általában igaz = 3

többnyire nem igaz = 2

egyáltalán nem igaz = 1

nincs információm = 0. A „0” megjelölést az átlagba nem számítjuk bele!

Oktató neve:

1. Az oktatási folyamat elején (év elején vagy egyegy projekt előtt) ismerteti az elvárásokat a szülőkkel, tanulókkal.

2. A tanulók értékelése következetes, fejlesztő hatású.

3. Együttműködik a szülőkkel, és a velük folytatott párbeszédét a kölcsönös megbecsülés, együttműködésre való törekvés, más véleményének tiszteletben tartása jellemzi.

4. Együttműködik a pedagógiai munkát segítő szakemberekkel (szakszolgálat, gyógypedagógus, pszichológus, tanácsadók stb.). Segítségért fordulhatok hozzá nevelési problémákkal.

5. Fogadóórán, szülői értekezleten, egyéni megkeresések alkalmával informatív és gyermekem fejlődése szempontjából hasznos tanácsokat ad.

6. sz. melléklet: Tanulói kérdőív az oktató értékeléséhez

Kérjük, gondold végig és értékeld, hogy **a felsorolt állítások közül melyik milyen mértékben igaz**. Válaszd ki a véleményedet tükröző értéket (a legördülő menü segítségével) 0 és 4 között, ahol:

teljesen igaz = 4

általában igaz = 3

többnyire nem igaz = 2

egyáltalán nem igaz = 1

nincs információm = 0. A „0” megjelölést az átlagba nem számítjuk bele!

Pontos válaszaid segítenek abban, hogy oktatód munkájára vonatkozóan a véleményedet megismerjük. Segítő közreműködésedet köszönjük.

(Duális képzőhely: az a vállalkozás, ahol a szakmát tanuló szakképzési munkaszerződéssel.)

Oktató neve:

1. Év elején a tantárgya oktatásának megkezdésekor vagy egyegy projekt előtt ismerteti az elvárásokat a szülőkkel, tanulókkal.
2. A tanulók értékelése következetes, fejlesztő hatású.
3. Tervezésében figyelembe veszi a tanulói igényeket és adottságokat, a tehetséges tanulóknak fejlődési lehetőséget biztosít, a lemaradó tanulókat igyekszik felzárkóztatni.
4. Oktatónevelő munkájában szerepet kap a tanulók motiválása, épít a tanulók tevékeny részvételére.
5. Tervezésében épít a tanulók előzetes tudására, valamint a duális képzőhelyen szerzett ismeretekre, tapasztalatokra.
6. A tanítási órákon használja a digitális oktatás módszereit és eszközeit (pl. szakmára jellemző szoftverek vagy számítógép, okostelefon).
7. A tanítási órákon figyelembe veszi a tanulók szakmáját, a duális képzőhely szerepét.
8. Feleltetésnél, dolgozatírásnál mindig ismerteti az elvárásokat, amelyek segítenek felkészülni a vizsgára.
9. Teljesíthető követelményeket támaszt, és aszerint értékeli.
10. A házi feladatokat, a tanulói munkákat rendszeresen ellenőrzi és értékeli, a visszajelzései egyértelműek, tárgyilagosak, fejlesztő hatásúak.

7. sz. melléklet: Munkaerőpiaci, duális partneri kérdőív az oktató értékeléséhez

Önök a szakképző intézményünk kiemelt partnerei, részt vesznek a tanulók szakirányú képzésében és/vagy alkalmazzák végzett tanulóinkat. Szeretnénk megismerni véleményüket az iskoláról, az együttműködésünkről, az elvárásairól.

Kérjük, gondolja végig és értékelje, hogy **a felsorolt állítások közül melyik milyen mértékben igaz**. Válassza ki a véleményét tükröző értéket (a legördülő menü segítségével) 0 és 4 között, ahol:

teljesen igaz = 4

általában igaz = 3

többnyire nem igaz = 2

egyáltalán nem igaz = 1

nincs információ = 0. A „0” megjelölést az átlagba nem számítjuk bele!

Oktató neve:

1. Az oktató együttműködik és kapcsolatot tart a duális képzőhellyel.
2. Szakirányában biztos, megalapozott korszerű szakmai tudással rendelkezik, amelyet beépít a tanulástanítás folyamatába.
3. Tervezésében épít a tanulók előzetes tudására, valamint a duális képzőhelyen szerzett ismeretekre, tapasztalatokra.
4. A duális képzőhelyen oktatókat bevonja a tervezésivégrehajtási feladataiba, kikéri a véleményüket.
5. Oktatói munkájában figyelembe veszi a duális képzőhely igényeit.
6. A duális képzőhely értékelési gyakorlatával összhangban alakítja ki értékelési gyakorlatát

8. sz. melléklet: Egyeztetés az oktatói értékelés eredményéről

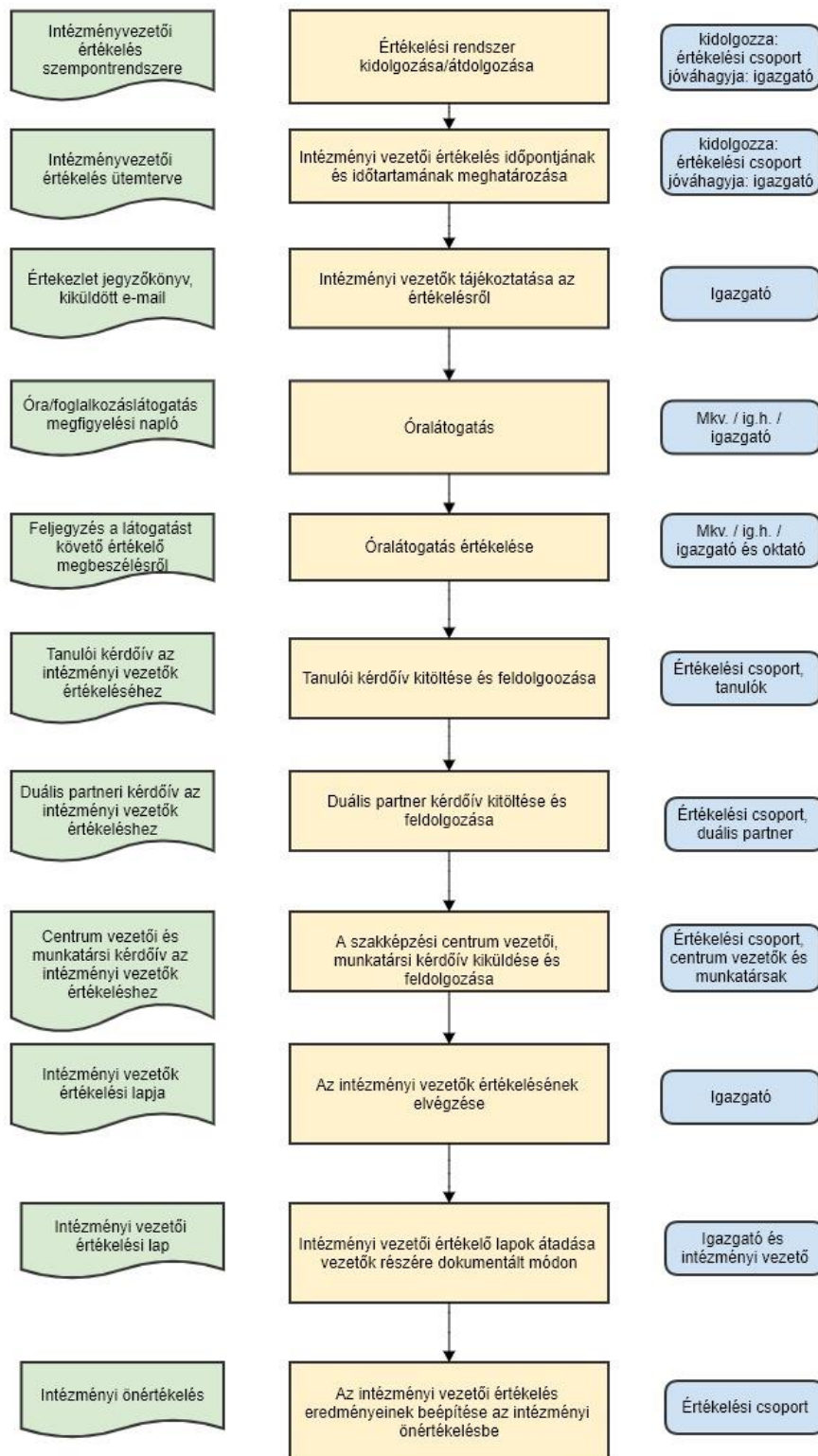
Oktató neve:	
Értékelés időpontja:	
Értékelési terület	Érték 1-6-ig
Képzettség szakképzettség	
Szakmai tapasztalat	
Munkaerőpiaci érték	
Szakmai felkészültség	
A szakképzésreleváns korszerű módszertan alkalmazása	
Pedagógiai tervezés	
Pedagógiai értékelés	
Együttműködés más oktatókkal, a szülőkkel és a gyakorlati oktatási partnerekkel	
Személyiségfejlesztő, csoportvezetői, tanulás támogató tevékenység	
Innovációs tevékenység és szakmai elkötelezettség	
Erősségek:	
Fejlesztendő területek:	
Oktató megjegyzése:	

Dátum:

igazgató

oktató

9. melléklet: Az intézményi vezetői értékelés folyamata



10. sz. melléklet: Az intézményi vezetői értékelés szempontsora

	Értékelési terület	Értékelési szempont	Magyarázat	Szempontok adatforrásai	Érték 1-6-ig	Súlyszorzó	Súlyozott pontszám	
Munkakör értékelése	1.	Képzettség – szakképzettség	Szakirányú végzettség	A tanított szakmának, tantárgynak megfelelő szakirányú végzettség, vezetői munkakörhöz előírt végzettség	oklevelek, bizonyítványok, tanúsítványok	6	3	18
			Pedagógiai végzettség	Tanári, szakoktatói végzettség				
Szakirányú továbbképzés	Szakmai, pedagógiai, vezetői továbbképzések							
Nyelvismeret	Igazolt nyelvismeret							
Megállapítás: 6: az "5" túl további szakirányú diploma, szakvizsga, továbbképzések (akkreditált vagy vállalati környezetben töltött vagy egyéb jogszabályban nevesített), szakképzésben hasznosítható nyelvismeret (az intézmény számára hasznos további kompetenciák); 5: szakirányú + pedagógiai végzettség (diploma, szakvizsga); 4: jogszabályban előírt szakirányú végzettség, pedagógiai végzettség nélkül; 3: szakirányú szakmai végzettség + felsőfokú végzettség; 2: középfokú szakirányú végzettség (érettségi) + mestervizsga; 1: középfokú szakirányú végzettség								
	2.	Szakmai tapasztalat	Pedagógusként/oktatóként eltöltött idő, azon belül vezetői tapasztalat	Szakmai gyakorlati (oktatói), azon belül vezetői tapasztalat	szakmai önéletrajz (KIRA adatok)	6	4	24
			Releváns szakirányú szakmai és vezetői munkaerőpiaci tapasztalat	Az oktatói pályára szakirányú munkaerőpiaci tapasztalattal érkező oktatók, vezetők szakirányú gyakorlati ideje.				

			Munkaerőpiacon, oktatásirányítói területen szerzett vezetői tapasztalat.				
		Nemzetközi szakirányú tapasztalat	A fenti gyakorlati tapasztalat külföldön				
3.	Munkaerőpiaci érték	Szervezetben belüli hatása az intézményi eredményességre, vezetői szerepe	Az intézményen belül az intézmény eredményességére gyakorolt közvetlen hatása	az intézményi jövőkép és stratégia alapján meghatározott munkaköri értékek	6	8	48
		Stratégiai szakterület, vezetői szerep	Keresett, magas munkaerőpiaci értékű szakma képviselője. Szakmai végzettsége kapcsolódik az intézmény szakmai profiljához.				
4.	Szakmai felkészültség	Vezetői tudása biztos, megalapozott, korszerű. Szakmai-pedagógiai céljai elérése érdekében képzí önmagát.	Biztos szakmai tudás, önképzés jellemzi, képes és kész is megújulni, tudása korszerű és naprakész. Szakmai és vezetői ismereteit fejleszti. Vezetőként határozottan képviseli az intézmény pedagógiai céljait, értékeit, a kollégáknak irányt mutat és támogatást ad.	tervezési dokumentumok, munkatervek és beszámolók, továbbképzési program, oktatói vélemények, munkaerőpiaci, duális partneri visszajelzések	6	10	60
		A korszerű ismeretek beépítését segíti és támogatja a tanulás-tanítás folyamatába.	Figyelemmel kíséri és információt biztosít a munkatársaknak, támogatja a szakmai területnek megfelelő változó tartalmak és a duális partneri elvárások beépítését a tanulási-tanítási folyamatba.	tervezési dokumentumok, oktatói vélemények, munkaerőpiaci, duális partneri visszajelzések			

			Szakmai céljaihoz illeszkedve tudatosan tervezi szakmai munkáját, oktatói és vezetői karrierjét.	Szakmai munkáját reálisan értékeli, tisztában van értékeivel, nyitott annak fejlesztésére. Biztos szakmai tudás jellemzi a korszerű pedagógia és a helyzetfüggő vezetés területén. Szakmai és vezetői tudását jól alkalmazza a gyakorlatban.	tervezési dokumentumok, oktatói vélemények, duális partneri visszajelzések			
5.	Pedagógiai folyamatok irányítása	Irányítja és részt vállal a célok meghatározásában (európai, országos, ágazati, regionális célokkal összhangban meghatározott intézményi szakképzési célrendszer). Részt vesz a minőségirányítási rendszer, az önértékelés és az oktatói értékelés rendszerének kialakításában, működtetésében.	Vezetői munkájában érvényesül a folyamatos minőségfejlesztés logikája (PDCA logika). Ismeri, és a tervezési dokumentumok tartalmazzák ezeket a célokat, melyek alapján a fejlesztéseket megtervezi.	tervezési dokumentumok, munkatervek és beszámolók	6	12	72	
		Biztosítja, támogatja a korszerű szakmai tartalmak, a módszertan és a digitális oktatás alkalmazását. Irányítja az oktatók pedagógiai tervező munkáját.	A gyakorlatban a megvalósítás során támogatja a célok elérését, a célok és a kialakított intézményi gyakorlat egymással koherensek. Vezetőként elkötelezett a korszerű pedagógiai gyakorlat megvalósításában. Támogatja a korszerű módszerek alkalmazását, mérési eredményekre támaszkodva fejleszti az intézmény módszertani kultúráját.	munkatervek és beszámolók, oktatói vélemények				

		<p>Vezetői munkájával ösztönzi és támogatja a szociális tanulásban rejlő lehetőségeket, az oktatók közösségépítő, személyiségfejlesztő tevékenységét.</p>	<p>Vezetői munkájában segíti a közösségépítést, a tanulók együttműködését. Elvárja az oktatók személyiségfejlesztő, egyénre szabott pedagógiai munkáját.</p>	<p>tanulói vélemények, oktatói vélemények</p>	
		<p>Irányítja a szakmai és közismereti oktatók együttműködését, értékelési rendszerük összehangolását. Elősegíti az együttműködést a szakmai oktatók és a duális képzőhely között, a szakmai tartalom, a korszerű módszertan és az összehangolt értékelési rendszer területén.</p>	<p>A közismereti és szakmai képzés együttműködését biztosítja a megfelelő szervezeti keretek működtetésével, szakmai támogatást nyújt a duális partnerekkel való képzési együttműködéshez.</p>	<p>munkatervek, beszámolók, oktatói és duális partneri vélemények</p>	
		<p>Irányítja a korszerű tanulói mérések alkalmazását. Méri és értékeli a tanulási folyamat eredményességét. A korai jelzőrendszer eredményeit felhasználja a szakmai- pedagógiai munka fejlesztéséhez.</p>	<p>A tanulói mérési rendszer kialakítását és alkalmazását irányítja. Szisztematikusan méri és értékeli a célok teljesülését, és az azokban meghatározott feladatok eredményességét. Felhasználja a külső mérés eredményeit és az intézményi mérési feladatokat támogatja.</p>	<p>munkatervek és beszámolók, továbbképzési program, beiskolázási terv, mérési dokumentumok</p>	
		<p>A külső, belső mérési eredmények és a tanulói eredmények (vizsgák, értékelések, partneri visszajelzések) alapján fejleszti a pedagógiai folyamatokat.</p>	<p>A mérési eredmények alapján rendszeresen felülvizsgálja a célokat, a működési folyamatokat, és ez alapján pedagógiai fejlesztéseket valósít meg.</p>	<p>munkatervek és beszámolók, intézményi alapidokumentumok, oktatói, tanulói és duális partneri vélemények</p>	

Vezetői kompetenciák	6.	Változások kezelése	<p>A jövőkép, a célok megfogalmazása és a feladatok tanévekre bontása során figyelembe veszi az intézmény külső és belső környezetét, a folyamatban lévő és várható munkaerő-piaci változásokat.</p>	<p>Kialakítja és működteti az - intézmény jövőbeni lehetőségeit, irányait befolyásoló, meghatározó - információk, adatok gyűjtésének és elemzésének, feldolgozásának rendszerét.</p>	<p>munkatervek és beszámolók, intézményi alapidokumentumok, felettes vezetői és fenntartói interjú</p>	6	12	72
			<p>Képes a változtatás folyamatát hatékonyan megtervezni, végrehajtani és értékelni, amelynek során felhasználja a minőségirányítási rendszer működtetésének eredményeit. Alkalmazza a tanuló szervezetté válás elvét és gyakorlatát. A vezető ösztönzi, engedi, és szívesen befogadja a tanítástanulás eredményesebbé tételére irányuló kezdeményezéseket, innovációkat, fejlesztéseket. Támogatja a belső tudásmegosztást.</p>	<p>Részt vesz a szakképzést érintő helyi igények elemzésének folyamatában. Folyamatosan informálja kollégáit és az intézmény partnereit a megjelenő változásokról, lehetőséget biztosít számukra az önálló információszerezésre (konferenciák, előadások, egyéb források), és reagál a feltárt igényekre.</p>	<p>minőségirányítási dokumentumok, intézményi értékelések, értekezletek jegyzőkönyvei, munkatervek és beszámolók, továbbképzési program, beiskolázási terv</p>			
			<p>Folyamatosan nyomon követi és értékeli a célok megvalósulását, a mérési rendszer eredményeit, az elemzéseket bemutatja partnereinek. Rendszeresen meghatározza az intézmény erősségeit és gyengeségeit, fejlesztendő területeit, ehhez felhasználja a belső és külső intézményértékelés eredményeit.</p>	<p>Az értékelések méréseken, konkrét elemzéseken alapulnak, amelybe bevonja munkatársait, partnereit. A mérés eredményeit felhasználja az intézmény szakmai munkájának értékelésére és a fejlesztések megalapozására.</p>	<p>minőségirányítási dokumentumok, intézményi értékelések, értekezletek jegyzőkönyvei, munkatervek és beszámolók</p>			

		A mérési eredmények alapján terveit felülvizsgálja, korrigálja a célokat, fejleszti az intézmény pedagógiai, szakmai munkáját.	Az éves, féléves értékelések eredményei nyomkövethetők a fejlesztési tervekben, a következő időszak terveiben, azok koherensen illeszkednek egymáshoz.	minőségirányítási dokumentumok, munkatervek és beszámolók, intézményi alapidokumentumok, felettes vezetői és fenntartói interjú			
7.	Vezetői kommunikáció	Alkalmazott kommunikációs csatornák	Átgondolt, szervezett kommunikációs rendszert működtet, tájékoztatást, értekezletet tart, elektronikus csatornákat használ.	felettes vezetői és fenntartói interjú, intézményi kommunikációs csatornák, értekezletek jegyzőkönyvei, digitális felületek	6	12	72
		Információ szolgáltatás, tájékoztatás	Oktatók, szülők, tanulók tájékoztatását tervezi és koordinálja, amely rendszeresen, szabályozottan működik. Részt vesz a naprakész kommunikációs megjelenés (honlap, sajtó) biztosításában, egyéb tájékoztatási formák működtetésében.	oktatói, tanulói és duális partneri vélemények, felettes vezetői és fenntartói interjú, intézményi kommunikációs csatornák, értekezletek jegyzőkönyvei, digitális felületek			

		Vezetői együttműködés, lojalitás	Átlátható, rendszerszintű vezetői feladatmegosztás működik. Hiteles és etikus magatartást tanúsít. (Kommunikációja, magatartása a pedagógus/oktatói etika normáinak megfelel.)	SZMSZ, felettes vezetői és fenntartói interjú, oktatói vélemények			
		Az intézmény képviselte a belső és a külső partnerek tekintetében	Vezetői munkájával kapcsolatban számít munkatársai véleményére, rendszeres és szervezett kapcsolatot tart az intézményi közösségekkel. Külső kapcsolatait az intézmény érdekében végzett nyitott, konstruktív kapcsolatrendszer jellemzi.	felettes vezetői és fenntartói interjú, oktatói, tanulói és duális partneri vélemények			
8.	Oktatói munka ellenőrzése, értékelése, fejlesztések támogatása	Átlátható ellenőrzési rendszert működtet, azonosítja az erősségeket, a fejlesztendő területeket, támogatja a fejlesztéseket.	Differenciáló értékelési rendszert működtetnek az intézményben, az elvárások és az értékelések átláthatóak és koherensek. Az oktatói értékelés kiemelt célja a fejlesztés, amelyhez vezetői támogatást ad.	SZMSZ, munkaterv és beszámoló, értékelési dokumentumok, minőségirányítási dokumentumok, oktatói vélemények, felettes vezetői és fenntartói interjú	6	12	72
		Irányítja és delegálja az ellenőrzési, értékelési feladatokat.	A munkatársak ellenőrzése, értékelése rendszeres, amelybe bevonja vezetőtársait. Az értékelések adatokon alapulnak, a	értékelési dokumentumok, oktatói vélemények,			

			visszajelzések korrektek, tárgyszerűek.	felettes vezetői és fenntartói interjú			
		Támogatja az oktatói értékelésen alapuló egyéni cselekvési terveket.	Tisztában van munkatársai erősségeivel, bevonja és támogatja őket az intézményi fejlesztések és az egyéni fejlődési (karrier) lehetőség kihasználásában.	munkatervek, továbbképzési program, beiskolázási terv, oktatói vélemények			
9.	Kapcsolatrendszer működtetése	Szerepet vállal az intézményi kapcsolatrendszer fejlesztésében.	Támogatja a team munkát, hatékonyan működtet iskolai oktatói közösségeket, számít a munkájukra. Vezetőként támogatja és elvárja az oktatói együttműködést, ő maga is része az iskolai közösségnek.	munkatervek és beszámolók, oktatói vélemények	6	12	72
		Együttműködik a partnerekkel (tanulók, szülők, fenntartó, társszervezetek, duális képzési partnerek, munkaerőpiac).	Ismeri az intézmény partneri körét, részt vesz a partnerek képviselőivel és a partnereket képviselő szervezetekkel (pl. kamara, gyakorlati képzést folytató duális partnerek, munkaerőpiaci szervezetek, végzeteket alkalmazó munkaadók) való kapcsolattartásban. Vezetőként kiemelten kezeli a duális képzési partnerekkel való együttműködést.	SZMSZ, értékelési dokumentumok, felettes vezetői és fenntartói interjú, oktatói, tanulói és duális partneri vélemények, végzett tanulók és az őket alkalmazó munkaadók véleménye			

			A pozitív kép kialakításával és a folyamatos kapcsolattartással célja a helyi munkaerőpiac igényeinek kielégítése.	Az intézmény munkájába bevonja partnereit mind a tervezés, a megvalósítás, az értékelés és a fejlesztések indítása területén. Aktívan és kezdeményezően vesz részt az intézmény imázsának alakításában, a pályaorientációs tevékenységben.	SZMSZ, értékelési dokumentumok, felettes vezetői és fenntartói interjú, oktatói és duális partneri vélemények, végzett tanulók és az őket alkalmazó munkaadók véleménye			
10.	Innováció, iskola menedzselése	Aktívan részt vesz az intézményi fejlesztésekben, projektekben.	Vezetői munkájában kreatív és kezdeményező, az intézmény céljaihoz illeszkedően irányítja a fejlesztő tevékenységeket.	pályázatok, intézményi fejlesztési tervek, munkatervek és beszámolók, felettes vezetői és fenntartói interjú	6	15	90	
		Az intézmény kiemelt céljainak és programjainak megvalósításában való részvétel	Részt vesz felnőttképzési kurzusok, illetve orientációs évfolyam előkészítésében, lebonyolításában és működtetésében. Részt vállal az iskolán kívüli programok megtervezésében, szervezésében és megvalósításában.	munkatervek és beszámolók, pályázatok, oktatói vélemények				

			<p>Biztosítja az intézmény működéséhez szükséges humán - és infrastrukturális erőforrásokat. Elkötelezettséget mutat az intézmény tervszerű digitális fejlesztése iránt, szervezi a digitális innováció folyamatát.</p>	<p>Részvételével az erőforrások elemzése az intézményi céloknak megfelelően történik. Az erőforrások értékelésének eredményeit a képzési kínálat, a képzési tartalmak, a hatékony idő- és erőforrás felhasználás érdekében használják fel.</p>	<p>pályázatok, intézményi fejlesztési tervek, oktatói, duális partneri vélemények</p>				
			<p>Biztonságos intézményi környezetet biztosít. Biztosítja a biztonságos adatkezelés és adattovábbítás rendjét, a közérdekű adatok nyilvánosságát.</p>	<p>Hatáskörének megfelelően megszervezi az intézmény, mint létesítmény és a használt eszközök biztonságos működtetését (pl. tanműhelyek, sportlétesítmények eszközei, IKT-eszközök, taneszközök). Figyelembe veszi a környezettudatosság alapelvét, törekszik a fenntarthatósági követelmények betartására.</p>	<p>munkatervek és beszámolók, pályázatok, oktatói vélemények</p>				
			<p>Hatékony gazdálkodás</p>	<p>A gazdálkodás területén képviseli a környezettudatos, takarékos megoldásokat. Hatékonyan használja fel az intézményi erőforrásokat a célok elérése érdekében. Törekszik a gazdaságos működtetésre, kihasználja az intézmény bevételi lehetőségeit.</p>	<p>eredményességi és hatékonysági mutatók, költségvetési-, pályázati adatok, munkatervek és beszámolók, fejlesztési tervek, pályázatok</p>				
Összesen:							60	100	600

11. sz. melléklet: Munkaerőpiaci, duális partneri kérdőív az intézményi vezetői értékeléséhez

Önök a szakképző intézményünk kiemelt partnerei, részt vesznek a tanulók szakirányú képzésében és/vagy alkalmaznak végzett tanulóinkat. Szeretnénk megismerni véleményüket az iskoláról, az együttműködésünkről, az elvárásairól.

Kérjük, gondolja végig és értékelje, hogy **a felsorolt állítások közül melyik milyen mértékben igaz**. Válassza ki a véleményét tükröző értéket (a legördülő menü segítségével) 0 és 4 között, ahol:

teljesen igaz = 4

általában igaz = 3

többnyire nem igaz = 2

egyáltalán nem igaz = 1

nincs információ = 0. A „0” megjelölést az átlagba nem számítjuk bele!

Az intézményi vezető neve:

.....

1. Az intézményi vezetőnk együttműködik és kapcsolatot tart a duális képzőhellyel.
2. Szakirányában biztos, megalapozott korszerű szakmai tudással rendelkezik, amelyet beépít az iskola és a vállalkozás közötti folyamatokba.
4. A duális képzőhelyen oktatókat bevonja a tervezésivégrehajtási feladataiba, kikéri a véleményüket.
5. Intézményi vezetői munkájában figyelembe veszi a duális képzőhely igényeit.
6. A duális képzőhely értékelési gyakorlatával összhangban alakítja ki értékelési gyakorlatát.
7. Segíti a duális képzőhely munkáját a duális képzés szervezésében, a diákok bevonásába.
8. Támogatja a duális képzőhely tevékenységét a diákok hiányzásának, távollétének adminisztrálásában keletkező problémák esetén.
9. Támogatja a duális képzőhely tevékenységét a diákok szakmai vizsgára történő felkészítésében.

12. sz. melléklet: A szakképzési centrum vezetői és szakmai munkatársi partneri kérdőív

A szakképzési centrum központi munkaszervezet a szakképző intézményünk kiemelt partnere, Szeretnénk megismerni véleményüket az iskolánk intézményi vezetőinek munkájával kapcsolatban.

Kérjük, gondolja végig és értékelje, hogy **a felsorolt állítások közül melyik milyen mértékben igaz**. Válassza ki a véleményét tükröző értéket (a legördülő menü segítségével) 0 és 4 között, ahol:

teljesen igaz = 4

általában igaz = 3

többnyire nem igaz = 2

egyáltalán nem igaz = 1

nincs információ = 0. A „0” megjelölést az átlagba nem számítjuk bele!

Az intézményi vezető neve:

1. Az intézményi vezetőnk részt vesz a stratégiai szintű feladatokban (pályázat, minőségirányítás, fejlesztési projekt, ...).
2. Az intézményi vezetőnk adatszolgáltatási feladatainak pontossága megfelelő.
3. Az intézményi vezetőnk kommunikációja megfelelő.
4. Az intézményi vezetőnk részvétele a pályaaorientációs tevékenységben megfelelő.
5. Az intézményi vezetőnk részvétele a tehetségfejlesztésben megfelelő.
6. Az intézményi vezetőnk részvétele a felzárkóztatásban megfelelő.
7. Az intézményi vezetőnk részvétele a kapcsolatépítésben, nemzetközi programokban megfelelő.
8. Az intézményi vezetőnk részvétele a tananyagfejlesztésben megfelelő.
9. Az intézményi vezetőnk részvétele a duális képzés szervezésében megfelelő.
10. Az intézményi vezetőnk részvétele a centrum szintű innovációban megfelelő.

13. sz. melléklet: Egyeztetés az intézményi vezetői értékelés eredményéről

Intézményi vezető:	
Értékelés időpontja:	
Értékelési terület	Érték 1-6-ig
Képzettség szakképzettség	
Szakmai tapasztalat	
Munkaerőpiaci érték	
Szakmai felkészültség	
A szakképzésreleváns korszerű módszertan alkalmazása	
Pedagógiai tervezés	
Pedagógiai értékelés	
Együttműködés más oktatókkal, a szülőkkel és a gyakorlati oktatási partnerekkel	
Személyiségfejlesztő, csoportvezetői, tanulás támogató tevékenység	
Innovációs tevékenység és szakmai elkötelezettség	
Erősségek:	
Fejlesztendő területek:	
Intézményi vezető megjegyzése:	

Dátum:

igazgató

intézményi vezető